

‘세계가 신뢰하는 아시아매미나방 전문검사기관’

2020년 사업계획서

2019. 12.

 국제식물검역인증원



목 차



I . 일반현황	3
II . 2019년 주요사업 평가	5
III . 2020년 여건 전망 및 업무 추진 방향	8
IV . 주요 업무 추진 계획	11
1. AGM 선박 유입 최소화를 위한 예찰·방제 활동 강화	11
2. 선박AGM검사 신뢰도 및 안전경영 실천	12
3. 수입재식용식물의 외래해충 유입 방지 및 고객만족경영 생활화 ..	14
4. 신규사업 발굴을 통한 미래 성장동력 확보	15
5. 지속발전 경영을 위한 인프라 확충 및 개선	16
6. 예산·회계·계약 업무의 청렴경영을 통한 윤리성 강화 ...	17
7. 공공기관으로서 사회적 가치 및 협력네트워크 확대 ...	18
8. 핵심역량 교육으로 경쟁력 있는 전문검사원 양성	19
9. 인력운영 효율화 및 유연한 조직 문화 조성	20

I. 일반현황

1. 연혁 · 임무 · 조직

□ 연 혁

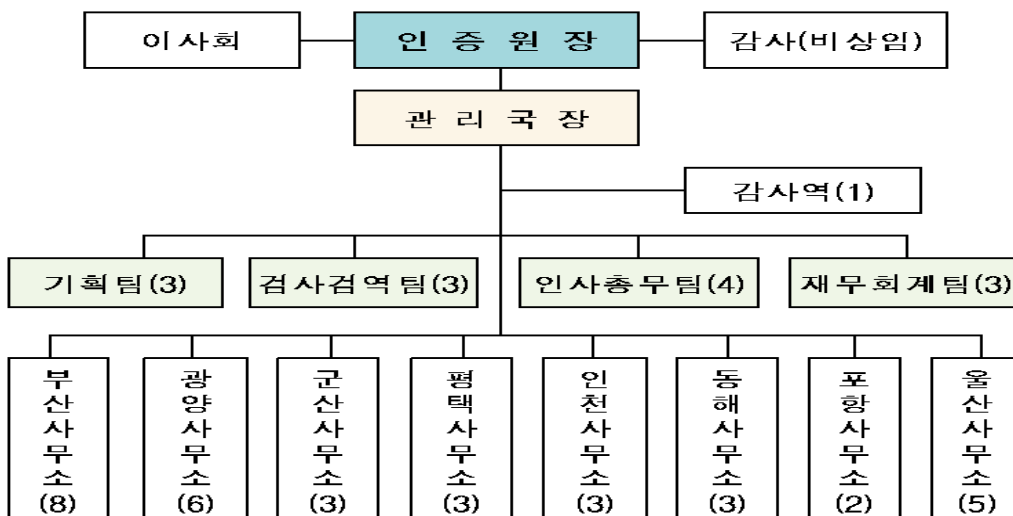
- '11. 7.14. : 식물방역법 개정(국제식물검역인증원 설립 근거 마련)
- '12. 2.22. : 국제식물검역인증원 출범(본원, 5개 사무소)
- '13. 1.31. : 기타공공기관 지정
- '13. 4.17. : 3개 사무소 신설(부산신항, 동해, 여수)
- '16. 5. 1. : 포항사무소 신설
- '17. 3.30. : 평택사무소 신설, 광양·여수사무소 통합
- '18. 4. 2. : 감사팀 신설, 부산·부산신항사무소 통합
- '19. 1. 1. : 인사총무팀, 재무회계팀, 감사역 신설

* 경영지원팀 업무분리(인사총무팀, 재무회계팀, 감사팀→감사역)

□ 주요 임무

- 북미국가·칠레 등으로 출항하는 선박 등 운송수단에 대한 검사
- AGM 관련 예찰·방제 및 기술개발
- 수입 재식용식물 검역장소 관리업무 및 선박해충 모니터링 R&D사업
- 식물의 검역과 관련, 농림축산식품부장관의 위탁 업무 수행

□ 조직: 본원 4팀, 8개 사무소



2. 정원 · 예산

□ 정원: 49명

계	원장 (상임)	별정직 또는 일반직 1급	일반직 · 검사직(36)					전문계약직(11)
			2급	3급	4급	5급	6급	가급
49	1	1	1	-	7	13	15	11

□ 임원: 12명

계	상임이사 (원장)	비상임 임원		
		당연직이사	선임직이사	감사
12	1	5	5	1

□ 2020년 예산

(단위 : 백만원)

항목		금액
수 입	합계	8,611
	1. 사업 수입	5,893
	국고보조금	-
	검사수수료	5,763
	수탁사업수입금	50
	이자·기타수입	80
	2. 자본 수입	2,718
	전기이월금	1,905
	임차보증금(회수)	813
	건물매각(직원숙소)	-
지 출	합계	8,611
	1. 사업 지출	5,850
	인건비(임직원보수)	2,840
	인건비(기간제보수)	840
	경상운영비	1,893
	예비비	277
	2. 자본 지출	2,761
	자산취득비	1,754
	차기이월금	1,007

* 『선박 AGM 검사 수수료』가 우리원 수입의 97%

** 국고보조금 내역 : ('12) 7억원 → ('13) 12억원 → ('14이후) 없음

II. 2019년 주요사업 평가

1. 주요사업 추진 성과

□ AGM 대발생에 따른 선박검사 강화로 검사 신뢰도 제고

- 신속·원활한 선박AGM검사를 위하여 선박검사보조원 확대(49명) 및 권역별 인력지원 체계 구축·운용(32건, 85명)
- AGM 산란기에 분포국가 경유, 국내 또는 상대국 입항 시 AGM 검출 사례 등을 사전 분석하여 검사 인력을 탄력적으로 배치
- AGM 대발생에 따라 선박검사를 강화하고, 규제국가에서 AGM이 재검출 되지 않도록 운항 중 사후관리 철저 당부

✓ 선박AGM검사 건수	: ('18.) 3,075건	→	('19.) 3,077건
✓ 검출건수	: ('18.) 99건	→	('19.) 321건
✓ 상대국 검출건수	: ('18.) 3건	→	('19.) 3건
* 선박AGM검사 3,077건 중 상대국에서 검사결과 AGM이 3건만 검출 통보되어 우리원의 검사에 대한 신뢰도 제고			

□ 실효성 있는 예찰·방제 실시로 선박의 AGM 감염 최소화

- AGM 예찰 정보공유를 통한 예찰·방제 질적 향상
 - AGM 예찰트랩을 수출항만 23개항(29개 지역)에 설치하여 조사
 - * 트랩설치 수: ('18.) 549개 → ('19.) 550(증 0.2%)
 - 트랩 조사결과는 실시간으로 우리원 홈페이지 "항만별AGM발생현황"에 등록하여 유관기관과 정보 공유 활용
 - * AGM 포획 수: ('18.) 8,370마리 → ('19.) 24,945(증 198.0%)
 - 항구별 AGM예찰트랩 조사결과 분석에 따라 약제방제 최적기를 지자체 등 유관기관에 알려 효과적인 방제 실시

- AGM이 대발생한 항만지역을 중심으로 유관기관과 협업 방제
 - 지자체, 항만공사 등 유관기관에 방제 협조요청을 통한 약제살포
 - * 약제살포: ('18.) 236회 → ('19.) 263(증 11.4%)
 - AGM 대발생에 따른 월동기 난괴 제거 중점 실시
 - * 난괴제거: ('18.) 2,376점 → ('19.) 3,568점(전년대비 증 50.2%)

□ 수입재식용식물의 철저한 관리로 외래 병해충의 국내 유입을 사전에 차단

- 식물검역관리인의 전문성 및 책임성 강화를 위한 관련 규정 보완
 - 관리인이 발견한 검역해충도 식물검역관이 검역조치 할 수 있도록 규정 등 보완
 - * 『재식용식물검역장소 관리 및 식물검역관리인 운영요령』 (검역본부 고시) 에 관련 근거 마련
- 식물검역 경력자 중심 재식용 기간제근로자 운영으로 양질의 서비스 제공 및 고위험기간 관리수요에 적극 대응(6명)

✓ 관리건수: ('18.) 2,064건 → ('19.) 2,046건
 ✓ 해충발견 및 통보 실적: ('18.) 78건 → ('19.) 67건

□ 안전사고 방지를 위한 선제적 대응 교육 실시

- 본선 승하선 시 추락 등 안전사고 예방 교육(수시, 사무소)
- 검사현장 안전사고를 대비한 가상 모의훈련(1회, 92명, 사무소)
- 안전사고 발생 시 대처능력 향상을 위한 해양안전교육(2회, 52명)
 - 자동제세동기(6대), 응급구급함(9대), 수압식구명조끼(20개) 배부
- 검사원의 안전 및 검사신뢰도를 위하여 22시 이후 또는 4시 이전 검사 제한(『선박 등 운송수단에 대한 AGM 검사 규정』 개정, 7월)

- 선박AGM검사 관련 한·미·캐나다 3개국 회의를 통한 정보교류
 - 미국·캐나다와 AGM 관련 규제동향 파악 및 자국 입항선박 전체에 대한 모니터링 결과 등 정보 교류 및 협력체계 유지
 - * 개최 장소(기간): 미국 조지아주 사바나(5.14.~15.)

- 고객중심 경영 실천을 통한 고객만족도 향상
 - 서비스 질 향상 및 만족도 제고를 위하여 우리원의 자체 고객만족도 조사 및 개선 조치(1회, 292개사 대상)
 - 고객만족도 조사에 대한 처리결과를 홈페이지 게시 및 사무소 시달
 - ⇒ 2018년 기타공공기관 고객만족도 A 등급 달성에 높은 기여

- 예산·회계·계약 업무의 윤리성 강화 및 사회적 가치 제고
 - 공개경쟁계약 및 중소기업 계약 활성화로 계약 투명성 및 공공기관으로서의 사회적 역할 제고
 - 회계결산·분기별 수지분석을 통한 관리회계 기능 강화 및 금전사고 사전예방
 - 중소기업 제품 등 우선구매 법정 구매비율 목표 달성

2. 미흡한 점

- 신규사업 도입 및 AGM 관련 R&D사업 추진 부진
 - 공항·항만의 수입 컨테이너 적재장소 및 그 주변에 대한 병해충 분포조사 업무 수탁에 대비하였으나, 검역본부의 예산 집행상의 어려움 등으로 잠정 유보

Ⅲ. 2020년 여건 전망 및 업무 추진 방향

기회요인

- '20년 선박 검사량은 '19년도 수준과 유사할 것으로 전망(3,000척)
 - 세계경제는 신흥국 중심으로 원만한 회복세가 예측되나, 주요 선진국은 2020년에도 성장률 둔화추세를 이어갈 전망
 - 미·중 무역분쟁 및 각 국가의 보호무역주의 강화로 세계교역량이 위축되어 선박검사량은 전년도와 비슷할 것으로 예상됨
 - * 2020년 세계 경제성장률: 3.2%(대외경제정책연구원), 한국경제 성장률: 2.3%(한국은행)
- AGM 발생 밀도는 대발생한 '19년도와 비슷한 양상을 보일 것으로 전망
 - 국내에서도 2년 연속 AGM 발생밀도가 증가함에 따라 '20년에도 대발생할 것으로 예측
 - 예찰트랩당 AGM 검출: ('17.) 6.8마리 → ('18.) 15.2 → ('19.) 45.4
 - ⇒ '19년도 AGM 대발생에 따라 발생밀도 억제를 위한 예찰 및 난괴제거 등 방제활동을 강화(전문인력 적극 활용)
- 선박검사 시 AGM 검출은 '19년도 수준을 다소 상회할 것으로 전망
 - 트랩에서 발견된 AGM 발생 밀도가 전년대비 약 3배로 크게 증가
 - 선박검사 시 AGM 검출이 매년 크게 증가 추세
 - AGM 검출 실적: ('17.) 27건 → ('18.) 99 → ('19.) 321
 - ⇒ 철저한 검사를 통해 선박AGM검사 신뢰도 확보에 지속적 노력
- 식물방역법령 개정에 따른 신규사업 도입 여부 적극 검토
 - 공항·항만의 수입 컨테이너 적재장소 및 그 주변에 대한 병해충 분포조사 업무 수탁에 대한 종합적 검토 및 관련 기관과 계속 협의

위기요인

□ '19년 AGM 대발생에 따른 검사 강화 및 종합 방제활동 요구

○ 선박AGM검사 및 예찰·방제(난괴제거)에 투입인력 증원 필요

□ 주 52시간 근무제 시행, 선박검사 업무의 계절적 편중 지속으로 검사 인력의 피로도 가중 및 시간외 검사 불가피

○ AGM 비산산란시기인 6~9월 고위험기간 검사수요 집중(전체 건수대비 66.8%)



○ AGM 재감염을 미연에 방지하기 위한 출항 직전 선박검사 요구와 급유 등의 짧은 경우 운항 스케줄로 야간 및 주말 검사 지속 요청

- '19년도 주말·공휴일·평일 시간외검사: 989건/3,077건(전체 건수대비 32.1%)

⇒ 권역별 지원체계 구축·운영으로 검사 인력의 효율적 운영 필요

□ 선박AGM검사 업무 특성상 안전사고 발생가능성 상존

○ 안전사고 예방을 위해 다각적으로 노력하고 있으나, 검사를 위한 차량 이동, 외항에서의 통선 승하선 시 안전사고 간헐적 발생

⇒ 안전사고 예방을 위해 해양안전교육 실시 및 검사현장 여건 개선, 최신화 안전장비 동향 파악 후 도입 여부 검토

□ 수입재식용식물 검역장소 외래해충 유입 가능성 상존

○ 지구온난화에 따라 붉은불개미 등 유해한 외래해충의 국내유입도 증가할 것으로 전망

- 연도별 관리업무 실적: ('17.) 1,871건 → ('18.) 2,064 → ('19.) 2,046

2. 업무 추진 방향

비 전

세계가 신뢰하는 아시아매미나방 전문검사기관

목표

- ❖ 선박AGM검사 및 검역장소 관리 시스템 효율화
- ❖ 기관의 안정적 발전을 위한 기반 지속 확충

사업경쟁력 강화

- AGM 선박 유입 최소화를 위한 예찰·방제활동 강화
- 선박AGM검사 신뢰도제고 및 안전경영실천
- 수입재식용식물의 외래해충 유입 방지 및 고객만족경영 생활화

조직 발전 기반 강화

- 신규사업 발굴을 통한 미래 성장동력 확보
- 지속발전 경영을 위한 인프라 확충 및 개선

사회적 책임 경영 기반 확립

- 예산·회계·계약 업무의 청렴경영을 통한 윤리성 강화
- 공공기관으로서 사회적 가치 및 협력네트워크 확대

조직 역량 강화

- 핵심역량 교육으로 경쟁력 있는 전문검사원 양성
- 인력운영 효율화 및 유연한 조직 문화 조성

전략
및
과제

IV. 주요업무 추진계획

전략 1

사업경쟁력 강화

1 AGM 선박 유입 최소화를 위한 예찰·방제활동 강화

- ◆ AGM 예찰정보 및 방제의 체계적 관리로 선박 감염 최소화
- ◆ 항만 주변의 AGM 난괴제거 및 유관기관과 약제방제 협업

□ AGM 예찰트랩조사 정보를 유관기관과의 공유로 효과적 방제

- 북미 국가 등 23개 수출항만 대상 AGM 예찰트랩 설치·조사
 - * 트랩설치 수: ('18.) 549개 → ('19.) 550 → ('20.) 550
- AGM 예찰트랩조사 결과를 선박검사 및 방제에 활용
 - AGM 최초 발견 시 「조기 발생경보 시스템」 발령 국내 선박검사 강화
 - 유관기관과 AGM 합동예찰 조사로 협업체계 구축
 - 우리원 홈페이지 「항만별 AGM 발생현황」 통한 유관기관과 실시간 공유
 - AGM 다량 발견 시 지자체에 AGM 약제 살포 요청(협조 공문 등)
 - * 다량발견 : 항만별 트랩의 평균 AGM 포획수가 50마리 이상인 경우

□ 항구별 AGM 발생상황 및 약제살포 최적기를 활용한 종합 방제 실시

- 북미 등으로 출항하는 항만 주변 지역을 대상으로 주 2회 내외 AGM 난괴제거 실시
- 난괴제거 경진대회를 통한 효과적인 발견 및 제거방법 공유 등(4월)
- AGM 방제효과 극대화를 위해 항만별 약제살포 최적기 산정·활용
 - 유관기관(항만공사, 항만청, 지자체 등)과의 긴밀한 협조체제로 항만주변 산림 및 공원, 가로수 등 유충기에 집중방제 요청

□ AGM 예찰·방제 업무 수행자의 전문성을 제고 및 체계적인 업무 수행을 위해 절차와 방법을 구체적으로 정한 규정 마련

- ◆ AGM검사 체계화 및 선박이력 활용으로 검사신뢰도 제고
- ◆ 검사현장의 안전 생활화를 통한 안전실천 분위기 조성

□ 검사체계 강화를 위해 관련 규정 개정 및 매뉴얼 현행화

- 식물검사원 등 용어 사용 및 투입인원 명확화
- 원활한 검사를 위해 권역별 지원 체계 구축 운영
 - 권역별(동부권·서부권·남부권) 상호 검사인력 지원체계를 구축하여 선박 검사량에 따라 본원·사무소간 검사인력 탄력적 운영

□ 국내 AGM 위험도에 따라 2단계 검사관리 체계 운영

- 고위험기간(6~9월): AGM이 산란하는 기간을 특별검사기간으로 설정 운영하여 보다 면밀한 검사 수행
 - 검사보조인력을 활용하여 검사인력 3인 이상을 1팀으로 운용 지향
- 저위험기간(10~익년 5월): 자체인력으로 일상적인 선박검사 실시
 - 검사인력 2인 이상을 1팀으로 편성하여 AGM 감염여부 검사

□ 선박 운항스케줄에 맞춘 적기·적시 검사로 고객 만족도 제고

- 선사측 요구 시 공휴일·조조검사 등 서비스 최대한 제공
 - 다만, 야간·우천·일기불순 시에는 안전사고 위험을 감안 통선을 이용한 검사 제한
- 선박검사를 신속하고 정확하게 하기 위해 대상 선박의 기항지 이력을 사전 분석하는 「선박이력관리제」 활용
 - AGM 분포국가 경유여부, 과거 규제국 입항 시 AGM 검출여부, 발생국가에서 검사여부 등을 사전 분석하여 활용
- 선박 종류·특성에 따라 검사인력 추가 배치 및 검사시간 조정

□ 다양한 채널을 활용하여 고객중심의 검사서비스 제공

- 홈페이지(모바일포함), SNS를 통하여 검사 관련 정보 실시간 제공
 - 선박검사 신청 관련 문자 알림서비스(SMS) 제공(건당 3회)
 - 선제적·예방적 서비스 제공을 위한 AGM 발생대응 문자발송 추진
- 고객만족 경영을 위한 홈페이지 고객참여 시스템 구축·운영

□ AGM 선박검사 후 재감염방지를 위한 사후관리 철저

- AGM 검사 후 출항이 지체될 경우 자율적인 점검을 하도록 홍보
- '안내자료집', 'AGM 자주 발견되는 부위' 자료를 선박측에 배부

□ 안전경영 추진체계를 구축하여 안전사고 사전 예방

- 안전사고의 위험요인을 발굴·개선을 위한 안전점검 추진(연 1회)
- 선임검사자는 검사출장 전 「검사현장 안전관리지침」 교육 및 개인별 사전 준비운동 및 안전모 등 안전장비 착용

□ 해양 안전사고 예방을 위한 훈련 및 전문기관 교육 의뢰

- 해양사고에 대비하여 비상대응 역량강화를 위한 사무소별 안전 모의훈련 지속 실시(연 1회 이상)
 - 추락, 질식, 화재 등 사고 유형별 시나리오를 바탕으로 한 사전 비상대응 훈련 실시
- 전문 안전교육 기관에 해상안전 위탁 교육 실시(연 1회 이상)
 - 응급환자 발생 시 누구나 신속한 대처가 가능하도록 전 직원 대상 응급처치 및 심폐소생술 교육

- ◆ 병해충 검출 시 검역본부 신속통보로 외래 해충의 국내 유입을 차단
- ◆ 검사매뉴얼 현행화 등을 통한 검사시스템 강화

□ 수입재식용식물의 검역장소 입고 시 외래 병해충 유입 차단을 위한 철저한 검사 및 검출 실적 관리

- 수입재식용식물 운송 컨테이너 내·외부 검사에서 외래 병해충 발견 시 긴급 방제조치 및 검역본부로 즉시 통보
- 검출된 병해충을 관리대장에 등록하여 이후 검사자료로 활용

□ 「재식용식물검역장소관리 및 식물검역관리인 운영 요령」 개정에 따른 관련 업무 매뉴얼의 처리 절차 등에 대한 현행화

- 식물검역관리인의 수입재식용 식물 병해충 또는 금지품(흉) 세부적인 검사방법 및 처리절차 등을 보완
- 사무소장이 관리약정을 취소할 수 있도록 관련 규정 보완 등

□ 식물검역관리인의 병해충 전문성 및 고객만족도 제고

- 식물검역 경력이 있는 전문가를 기간제근로자로 채용하여 재식용 식물검사의 전문성을 높이고 인력수요에 적극 대응
- 책임감 있는 검사 유도를 위한 현장 지도 점검(연 1회 이상)
- 친절교육 실시로 고객 서비스 만족도 제고(수시)

4 신규사업 발굴을 통한 미래 성장동력 확보

- ◆ AGM 및 선박해충 관련 R&D사업 참여를 통한 전문성 강화
- ◆ 신규업무 수탁을 통한 기관 운영의 안정성 확보 추진

□ 선박검사 강화를 위한 AGM 관련 연구조사사업 추진

- 국내·외 AGM 관련 연구동향을 취합하여 내부 교육교재 활용
- 선박검사와 연계한 AGM 연구과제 발굴 및 연구용역 추진

□ 「선박 검출 외래해충에 대한 DNA바코드 기반 모니터링 기법 개발」 R&D 사업 공동 참여

- AGM 및 외래해충에 대한 분류동정 기법 등 검사원 전문성 강화를 위해 R&D사업 적극 참여
 - 전남생물산업진흥원 생물방제연구센터와 협업을 통해 연구사업 실시
 - 연구기간: 2018.06. ~ 2020.12.(2년 6개월)

- AGM 및 외래해충에 대한 분류동정 기법 등 검사원 전문성 강화

□ 식물검역신고 대행자 교육 지속적 실시(저위험기)

- 농림축산검역본부의 식물검역신고 대행자 교육 위탁 업무 수행

□ 기관의 안정적인 운영을 위해 신규업무 도입 지속 추진

- '21년부터 공항·항만의 수입 컨테이너 적재장소 및 그 주변에 대한 병해충 분포조사 업무수탁에 대비 종합 검토
 - 운영에 필요한 예산편성 시 기획재정부·농림축산식품부·검역본부와 지속적으로 협의 및 관련 자료 지속적 수집

5

지속발전 경영을 위한 인프라 확충 및 개선

- ◆ 신규사업 도입 추진에 따른 전산환경 개선 및 정보보안 유지
- ◆ 자산의 효율적 운용을 위해 중·장기 자산취득 및 관리 계획 수립

□ 전산시스템 개선을 통한 업무효율 및 안전성 확보

- 그룹웨어 시스템 노후화에 대한 고도화 추진
 - * '14년 구축 이후 업무여건 변화에 따른 개선요청 반영 등
- 신규사업 및 전산 여건 개선에 따른 시스템 운영 장비(서버 등) 도입 검토
- 윈도우7 서비스 종료에 따른 업무용 PC 추가 확보 등

□ 정보보안 및 개인정보보호 관리 강화

- 전산장비를 활용한 내부 정보유출 방지 및 취약점 보완
- 정보유출 차단장비(방화벽, 안티스팸) 대상 목록 현행화
- 외부 도청 탐지 장비 구입 및 주요 시설·장소 점검
- 개인정보보호 관련 활동 및 관리수준진단 지속(행자부, 연 1회)
 - 연간 계획 수립 및 개인정보 수집 절차 개선, 점검활동, 교육 등
- 홈페이지 개인정보파일 및 시스템 접속기록관리 강화

□ 친환경·미세먼지 대응에 따른 차량운영

- 미세먼지 저감조치 관련 조치 시행·지속
 - 국가·공공기관 차량 2부제 시행 실시(12~3월, 수도권·광역시)
 - 친환경차량(전기차 등) 및 사무소 별 홀·짝수 차량번호 확보

□ 사무소 자산 취득을 통한 근무여건 개선

- 사무소 및 숙소 확보를 통한 안정적인 근무여건 마련
 - 늘어나는 검사 수요에 대응, 안정적인 근무여건 기반 조성
- 청사매입 및 장기 임차에 따른 개선 요구사항 파악·반영
 - 시설 안전점검 및 노후시설 보수 등

6 예산·회계·계약 업무의 청렴경영을 통한 윤리성 강화

◆ 예산 집행 등 경영전반에 대한 투명성 및 윤리성 제고

□ 예산·회계 분야 상시 모니터링 추진

- 예산집행시스템(G20)에 대한 확인·점검 강화로 금전사고 예방
 - 전자결재와 회계프로그램을 연동하여 실시간 예산집행상황 모니터링
- 법인카드 부당사용 예방을 위해 실시간 모니터링
- 원장·국장의 업무추진비 사용내역 우리원 홈페이지에 공개(매월)

□ 계약정보 공개를 통한 투명성·공정성 확보

- 각종 계약 입찰시 조달청 나라장터(G2B) 시스템을 적극 활용
 - 1천만원 미만 수의계약의 경우에도 조달청 및 알리오에 계약정보 공개, 물품구매 시 발주부서와 계약담당부서의 공동검수
- 부동산 및 자산 처분 시 한국자산관리공사 온비드 시스템을 활용

□ 회계·세무 분야 전문성 강화

- 회계 프로그램 ERP교육(연 4회) 및 세무 교육(연 2회) 참여 대상 확대
 - 회계 담당직원(필수) 및 교육 희망직원
- 세무컨설팅을 통한 중·장기 세무계획 수립
 - 최신 세법 개정 사항을 반영하여 인증원 수입·지출 등을 종합 검토

□ 경영·통합공시 준수 및 공공데이터 개방 확대

- 「공공기관의 운영에 관한 법률」에 따라 공공기관 알리오를 통해 예·결산, 임원현황, 임직원 보수 현황 등을 투명하게 공개
- 기관의 예·결산, 업무추진비 집행 현황, 입찰공고 등 주요 경영정보 공시

- ◆ 공직기강 확립 및 청렴문화 확대 조성
- ◆ 사회공헌 및 인권경영의 선도적 역할을 통해 공공기관 역할 수행

□ 청렴의식 제고를 위한 직원 교육 및 참여 프로그램 확대

- 임직원 자정결의대회 개최, 부패방지 관련 임직원 대상 교육 강화
- 「부패방지 제도개선 공모」를 실시하여 우수 아이디어 적극 발굴·포상
- 「반부패청렴 T/F」 운영을 통해 반부패 시책 추진에 대한 직원 관심 제고

□ 부패취약분야 개선 및 사후관리 강화

- 행동강령 이행실태 및 공직기강 점검을 통한 부패방지 활동 강화
- 공직비위 신고망 활성화, 외부강의 신고실태 등 취약분야 점검 강화

□ 중소기업 제품 등 우선구매 적극 동참

- 중소기업 제품, 여성기업 제품, 기술개발 제품, 장애인기업 제품 등 우선구매를 통해 정부 보호대상기업 제품 지원

□ 아름다운 농촌만들기 캠페인 및 꽃 생활화 지속적 참여

- 농촌 환경개선을 위한 농촌클린, 마을가꾸기, 농촌일손돕기 등 지속 확대
- 지역농산물 구매를 통해 침체된 농촌경제 기여 및 지역사회 상생협력 강화
- 재해(태풍, 산불)로 인한 피해지역 일손돕기를 통한 사회적 약자 지원
- 화훼산업 활성화 및 직원 근무환경 개선을 위해 꽃 생활화 및 실내화원 조성

□ 인권경영을 통한 사회적 책임 수행

- 인권교육, 인권침해 구제절차 등 인권존중을 위한 제도 활성화

□ 혁신을 통한 사회적 가치 중심의 기관 운영 등 적극적 역할 수행

- 중장기 혁신 추진계획 수립 및 이행을 통해 혁신성과 창출

8 핵심역량 교육으로 경쟁력 있는 전문검사원 양성

- ◆ AGM 전문기관으로서 검사원의 전문성 향상을 위한 교육 훈련 실시
- ◆ 임직원의 역량강화 및 여성 인재 양성을 위한 기반 마련

□ 업무수행에 적합한 맞춤형 교육을 통한 전문지식 함양 및 검사원 자격 부여

- (신규 임용자교육) 주요 정책방향 이해, 선박검사규정 등 기본 교육으로 업무 적응력 향상
- (내부 보수교육 과정) 검사 매뉴얼 및 병해충 전문지식 습득을 위한 실무전문 교육
- (저위험기간 집중교육) 병해충 전문가를 초빙, 이론·실습 집중훈련을 통한 검사원 역량 강화
- (외부 위탁교육) 식물검사원 자격 미취득자 및 신규 채용 직원을 대상으로 식물검사원 집합교육 등 실시

□ 임직원의 필요 역량에 기반한 교육 훈련 계획 수립 및 지원

- 외국어 교육을 통해 글로벌 역량 강화
- 관리자 대상 리더십 교육 운영, 신규직원 대상 직무교육 다양화
- 여성 관리자 및 중간 관리자 양성을 위한 외부교육 참여 지원
- 정보보안·개인정보, 노사관계 전문가 과정 등 다양한 프로그램 제공
- 인사위원회 심의를 통해 핵심인재 대상 직무관련 분야 석·박사 학위 과정 지원(수업시간, 등록금 일부)

- ◆ 평등하고 공정한 기회 부여를 통한 직원 채용
- ◆ 합리적인 보수체계 구축 및 직원 니즈 반영 복리후생제도 운영

□ 청년 대상 일자리 발굴 및 근로체험 기회 확대

- 결원 발생 시 채용형 청년인턴으로 충원하여 직무 적합 인재 선발
- 지역주도형 청년일자리 사업 참여* 및 한국장학재단 연계 방학기간 집중근로 장학생 운영

* 행정안전부(지자체연계) 지역주도형 청년일자리 사업을 활용한 인턴 프로그램 운영

□ 계절적 업무 편중 특성을 활용하여 중·장년층 일자리 창출

- 고위험기(5월~10월)에 검사보조원을 중·장년층으로 채용

□ 승진·보수체계 및 인사제도 등 정비

- 승진제도·보수체계 개선 컨설팅 결과를 반영하여 제도 개선 추진
- 최저임금 인상 등에 따른 비정규직 보수 합리화, 근무환경 개선

□ 직원 처우개선을 위한 다각적 노력 전개

- 직원 여가 활동 지원 등에 사내근로복지기금 활용
- 가족친화친화인증* 기간 연장을 위한 모성보호·가족친화제도 정비

* 인증기관: 여성가족부, 현 인증기간: 2017.12.01. ~ 2020.11.30.

□ 노사화합과 상생을 위한 『노사협의회』 추진 활성화

- 정기 노사협의회(분기 1회), 근로자·사용자 대표 간담회 실시(수시)
 - 기관 발전방향 모색, 근로자 복지 증진, 노사 소통과 협력 추진 등
- 노사관리 역량강화를 위한 전문가 과정·노사관계 교육 등 참여

□ 정기적 소통채널을 통한 유연한 조직 문화 조성

- 전 직원 소통을 위한 연찬회 개최, 기관장 사무소 직원과의 소통시간 마련(연 2회)
- 반복적인 일상업무에서 벗어난 “조금 특별한 하루” 체험
 - 저위험기간 활용 체육의 날(5월), 문화의 날(10월), 소통의 날(11월) 등 추진