

‘세계가 신뢰하는 식물검역 종합인증 기관 도약’

---

# 2018년 사업계획서

---

2017. 12.

 국제식물검역인증원



# 목 차



I . 일반현황 .....	3
II . 2017년 평가 .....	5
III . 2018년 여건 전망 및 업무 추진 방향 .....	7
IV . 주요 업무 추진 계획 .....	10
1. 국제 항만에 대한 AGM 예찰·방제 강화 .....	10
2. AGM 규제국가 출항 선박에 대한 검사 및 안전관리 강화 .....	11
3. 수입재식용식물 검역장소 관리업무 내실화 .....	13
4. 전문성 향상을 통한 기관의 안정적 발전 기반 마련 .....	14
5. 전산 시스템 개선을 통한 보안 강화 .....	15
6. 기관 안정화를 위한 인프라 확충 .....	16
7. 예산·회계·계약 업무의 투명성 강화 .....	17
8. 공공기관으로서 사회적 책임 실현 .....	18
9. 효율적인 인력운영 및 직원 처우개선 .....	19
10. 일·생활 균형과 업무 생산성 향상을 위한 조직문화 개선	20

# I. 일반현황

## 1. 연혁 · 임무 · 조직

### □ 연 혁

- '11. 7.14. : 식물방역법 개정(국제식물검역인증원 설립 근거 마련)
- '12. 2.22. : 국제식물검역인증원 출범(본원, 5개 사무소)
- '12. 3. 1. : 선박 아시아매미나방(AGM) 검사 시행
- '12. 7.15. : 수입 재식용식물 검역장소 관리업무 시행
- '13. 1.31. : 기타공공기관 지정
- '13. 4.17. : 3개 사무소 신설(부산신항, 동해, 여수)
- '16. 5. 1. : 포항사무소 신설
- '17. 6. 7. : 평택사무소 신설 및 광양·여수사무소 통합

### □ 주요 임무

- 북미국가·칠레 등으로 출항하는 선박 등 운송수단에 대한 검역
- AGM 관련 예찰·방제 및 기술개발·조사·연구
- AGM 및 재식용식물 관리업무 관련 업체 등에 대한 교육·홍보
- 수입 재식용식물 검역장소 관리업무
- 기타 농림축산식품부장관으로부터 위탁받은 업무 수행

### □ 조직: 본원 3팀, 9개 사무소



## 2. 정원 · 예산

□ 정원: 49명

계	원장 (상임이사)	별정직 또는 일반직 1급	일반직(17)			전문 계약직		
			2급	3급	4급	가급	나급	다급 (무기계약)
49	1	1	1	7	9	11	9	10

□ 임원: 12명

계	상임이사 (원장)	비상임 임원		
		당연직이사	선임직이사	감사
12	1	5	5	1

□ 2018년 예산

(단위 : 천원)

수 입		지 출	
항목	금액	항목	금액
1. 사업수입	5,483,050	1. 사업지출	5,045,439
국고보조금	0	인건비	2,961,576
검사수수료	5,336,000	경상운영비	1,226,363
이자수입	62,050	예비비	857,500
수탁사업수입금	50,000		
기타수입	35,000		
2. 자본수입	5,777,000	2. 자본지출	6,214,611
전기이월금	3,650,000	자산취득비	5,513,059
임차보증금	2,127,000	차기이월금	701,552
계	11,260,050	계	11,260,050

\* 『선박 AGM 검사 수수료』가 인증원 수입의 97%

\*\* 국고보조금 내역 : (‘12) 7억원 → (‘13) 12억원 → (‘14이후) 없음

## II. 2017년 평가

### 1. 주요사업 추진 성과

#### □ 국제항만 주변 아시아매미나방(AGM) 관리 강화

○ (예찰) 항만 주변 예찰트랩 확대, 조기경보('17.6.12.) 및 발생 밀도 조사

\* 트랩설치 수: ('16.) 482개 → ('17.) 507(증 5.2%)

- 예찰·발생일 조사결과는 유관기관과 실시간으로 공유

○ (방제) 지자체, 항만기관과 협업을 통한 방제 추진: 197회/ 826ha

- AGM 방제 전용 약제(메타플루미존, 티아클로프리드, 노발루론) 사용권장

- AGM 월동기 난괴제거 상황을 전산화하여 차년도 예찰·방제에 활용

\* 난괴제거: ('16.11.) 2,074점 → ('17.11.) 1,990점(전년대비 △4.1%)

#### □ 효율적인 검사체계 운영으로 선박 AGM 검사 신뢰도 향상

○ 선박 기항정보를 사전에 분석하여 검사에 효율적으로 대응

○ 권역별(동남서북) 지원체계 구축 등으로 늘어난 검사수요에 능동적으로 대처

\* 규제국 입항시 AGM 검출빈도, 상대국 만족수준 이상의 신뢰 확보

✓ 선박 검사 건수: ('16.11.) 2,669건 → ('17.11.) 2,885(저년대비 증8.1%)

✓ 상대국 AGM 검출 척수: ('15.) 2척 → ('16.) 0 → ('17.11.) 1

\* 선박 검사 수수료: ('16.11.) 49.3억원 → ('17.11.) 53.8(전년대비 증9%)

#### □ 재식용식물 검역장소 관리 강화로 외래해충 유입 방지

○ 해충 검출 시 관리인이 우선 비산 방지조치를 할 수 있도록 규정 마련('17.5.22)

○ 경기침체에 따른 수입감소로 관리건수는 감소하였으나, 철저한 검사로 해충검출 건수는 다소 증가(해충 검출 시 긴급 방제조치 및 검역본부 통보 등)

- 관리 건수: ('16.11.) 1,832건 → ('17.11.) 1,767(전년대비 △3.5%)

- 해충 검출 통보 실적: ('16.11.) 58건 → ('17.11.) 67(전년대비 증15.5%)

## □ 교육훈련 확대를 통한 직원 전문성 향상

- 검사원 역량강화를 위한 저위험기간 집중 교육훈련(병해충 분야) 실시

## □ 검사원 안전사고 예방 교육·훈련 강화로 무재해 4년 유지

- 해상사고 대비 모의 훈련 및 안전수칙 교육·안전장비 착용 등

## □ 고객중심 경영 실천으로 고객만족도 향상

- 선박 운항 스케줄에 차질 없도록 최대한의 검사 서비스 제공

- 민원인 요구 시 주말·공휴일·야간검사 실시(962건, 전체 건수 대비 33%)

\* '15년, '16년 기타공공기관 고객만족도 A 등급 달성

## □ 선박 AGM 검사 관련 한·미·캐나다 3개국 회의 참석

- 미·캐나다의 AGM 관련 규제동향 파악 및 자국 입항선박 전체에 대한 모니터링 결과 등 정보 교류 및 협력체계 유지

\* 캐나다 노바스코샤주 헬리팩스(10.11.~12.)

## □ 일·가정 양립 제도 활성화 등으로 “가족친화기관” 인증(여성가족부, '17.12)

- 모성보호제도, 가족돌봄 휴직 등 취업규칙 전반 개선

- 적극적 고용개선 컨설팅, 노사가 공동 참여한 일·가정 양립 선언식 등으로 일·생활 균형 문화 확산

\* 「가족친화사회환경의조성촉진에 관한 법률」에 따라 공공기관 “가족친화 인증” 의무화

## 2. 미흡한 점

### □ 사업다각화를 위한 새로운 업무 도입 미흡

- 신규사업 도입을 위해 다각적인 노력하였으나, 사업 수익성 및 위탁 업무 한계 등 현실적인 문제로 인해 신규업무 도입 난항

\* 병해충전문검사기관 참여, 식물검역신고 대행자 교육 등 사업 도입 검토

### Ⅲ. 2018년 여건 전망 및 업무 추진 방향

#### 1. 2018년 여건 전망

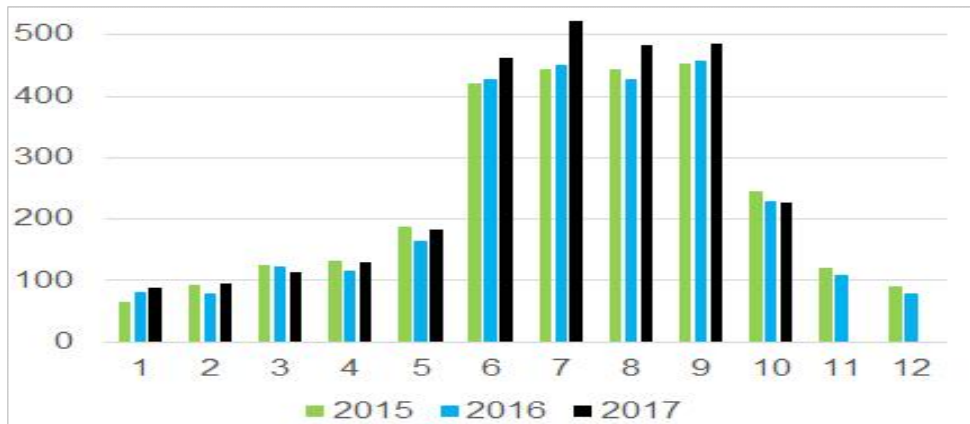
##### 기회요인

- '18년 선박 검사량은 '17년도 수준을 다소 상회할 것으로 전망(2,900척)
  - 세계경제가 다소 회복됨에 따라 국제무역이 활발해질 것으로 전망
    - 미국 경기 회복 및 수출경기 호조에 따라 검사량이 다소 증가할 것으로 예상됨
    - \* 2018년 세계 경제성장률: 3.7%(국제통화기금IMF), 한국경제 성장률: 2.9%(한국은행)
  - 북미국가, 호주 및 멕시코 등 AGM 규제 지속 증대
    - 미·캐나다 매미나방류(*Lymantria mathura*, *LXylina*)의 규제여부 추가 검토
    - 멕시코도 미·캐나다와 연대하여 규제검토 중(구체적 시행일 미정)
    - \* '17년 AGM 관련 한·미·캐나다 3개국 회의 시 캐나다 언급
    - ⇒ 규제국 입항시 AGM 검출 감소로 신뢰도 확보에 지속 노력
- AGM 발생 밀도는 '17년 대비 다소 높아질 것으로 전망
  - 기후변화 등으로 AGM 발생 밀도는 매년 소폭 증가 추세
    - 트랩당 AGM 검출: ('14.) 5.1마리 → ('15.) 5.9 → ('16.) 6.2 → ('17.) 6.8
    - ⇒ AGM 발생밀도 최소화를 위해 예찰 및 난괴제거 등 방제 강화
- '19년부터 국가 세출로 예산편성시 긴축재정이 불가피할 것으로 전망
  - 현재 경영기조가 유지될 수 있도록 적극 대응하고 사업별 지출 규모를 세부적으로 검토
    - \* 예산 총계주의 원칙에 따라 '19년부터 검사 수수료를 세입 조치하고 기관 운영 비용을 세출로 편성할 것을 잠정협의(기획재정부, '17.11.2.)

## 위기요인

### □ 선박검사 업무의 계절적 편중 지속, 야간 및 주말·공휴일 검사 불가피

○ AGM 비산·산란시기인 6~9월 고위험기간 검사수요 집중(전체 건수대비 68%)



○ 선박검사 후 AGM 재감염 우려로 출항 직전 검사 요구(미·캐나다 권고)와 급유 등의 사유로 인한 짧은 입항으로 야간 및 주말 검사 지속 요청

- '17년도 주말·공휴일·야간검사 건수: 962건/2,885(전체 건수대비 33%)

⇒ 검사원별로 업무량이 집중되지 않도록 인력운영을 효율적으로 운영

### □ 선박검사 업무 특성상 안전사고 발생가능성 항시 상존

○ 우리원은 선제적 안전사고 예방노력을 통해 4년 연속 무사고를 달성하고 있으나, 최근 산업현장에서 근로시간 위반 등으로 안전사고 발생 빈번

⇒ 안전사고 예방을 위해 검사현장여건, 개인별 검사량 분산 등 지속 개선

### □ 재식용식품 검역장소 관리 건수 지속 감소 예상

○ 난, 화훼·묘목류 등 수입 감소로 장기적인 경기 침체 영향이 쉽게 개선되지 않을 것으로 전망

- 연도별 관리업무 실적: ('15.) 1,998건 → ('16.) 1,952 → ('17.11.) 1,767



## 2. 업무 추진 방향

### 비 전

## 세계가 신뢰하는 식물검역 종합인증기관 도약

### 목 표

AGM 검사 및 검역장소 관리 시스템 효율화  
기관의 안정적 발전을 위한 기반 지속 확충

### 전략 및 과제

#### 핵심업무 역량강화

- ① 국제 항만에 대한 AGM 예찰방제 강화
- ② AGM 규제국가 출항 선박에 대한 검사 및 안전관리 강화
- ③ 수입재식용식물 검역장소 관리 업무 내실화

#### 조직 발전 기반 강화

- ④ 전문성 향상을 통한 기관의 안정적 발전 기반 마련
- ⑤ 전산 시스템 개선을 통한 보안강화
- ⑥ 기관 안정화를 위한 인프라 확충

#### 경영 투명성 및 공공성 제고

- ⑦ 예산·회계·계약 업무의 투명성 강화
- ⑧ 공공기관으로서 사회적 책임 실천

#### 성과 향상을 위한 업무혁신

- ⑨ 효율적인 인력운영 및 직원처우 개선
- ⑩ 일·생활 균형과 업무 생산성 향상을 위한 조직문화 개선

## IV. 주요업무 추진계획

### 전략 1

### 핵심업무 역량강화

#### 1 국제 항만에 대한 AGM 예찰·방제 강화

◆ 항만주변 AGM에 대한 체계적 관리로 선박검사 실효성 제고

- ▶ 동절기 난괴제거 및 봄철 유충기 방제 강화로 AGM 발생밀도 최소화
- ▶ 예찰트랩을 확대 설치하여 발생밀도·최초 발생일 등을 분석·활용

#### □ (월동기, 10~익년4월) AGM 밀도 감소를 위한 난괴 제거 작업 강화

- AGM 성충이 선박으로 비산·산란하는 것을 근원적으로 차단
  - 국제 항구 주변(3km 이내) 산림지역 등에 우선 제거(주 1~2회)

#### □ (유충기, 4~5월) 효율적 AGM 방제를 위해 유관기관과 협업 방제 실시

- 우리원: 예찰 조사를 통한 항구 주변 밀도 및 방제 적기 분석·제공
- 항만공사, 항만청 등: 항구 내 수목 대상 약제 살포
- 지자체: 공원, 항만 주변 산림 및 가로수 대상 약제 살포
  - \* AGM 방제 전용약제(메타플루미존, 티아클로프리드, 노발루론) 사용

#### □ (성충기, 6~9월) AGM 밀도 조사를 위한 예찰활동 강화

- 예찰트랩 설치: ('16.) 482개 → ('17.) 507 → ('18.) 557
  - 항만내 동일 지점에 설치하여 매년 발생량을 집중 관찰·분석·활용
- AGM 최초 발견시 조기 발생경보 시스템(Early Warning System) 발령
  - 약제살포 및 모니터링 등 방제활동을 강화
- AGM 발생상황 정보를 유관기관과 실시간 공유
  - 국제항만의 AGM 발생밀도를 유관기관과 실시간 공유하여 방제시 활용

#### □ 항만주변 적재화물 AGM 모니터링 실시(6~9월)

- 국제항만 주변 적재화물, 컨테이너 등에 대해 모니터링 병행

- ◆ AGM에 대한 체계적인 검사시스템 운영 및 선박별 이력관리제 실시로 검사의 효율성 제고
- ◆ 안전사고 예방 강화를 통한 검사원 안전성 확보

### □ 검사대상 선박의 기항지 이력을 사전 분석하는 『이력관리제』 실시로 과학적·효율적인 검사 실시

- AGM 분포국가 경유여부, 과거 북미국가 입항시 AGM 검출여부, AGM 발생국가에서의 검사여부 등을 사전 분석하여 대응
- 선박 종류 특성에 따라 검사 인력 추가 배치 등 부족한 인력을 효율적으로 운영

### □ 국내 AGM 위험도에 따라 2단계 검사관리 체계 운영

- 고위험기간(6~9월): 선박 AGM 특별검사기간으로 설정하여 운영
  - 검사 보조인력 확대 및 검사인력 2~3인 이상 1팀
- 저위험기간(10~익년 5월): 자체인력으로 일상적인 선박검사 실시
  - 검사인력 2인 1팀으로 편성하여 AGM 감염여부 검사

### □ 선박 운항스케줄에 맞춘 적기·적시 검사로 고객 만족도 제고

- 선박 운항스케줄에 맞춰 공휴일·조조검사 등 서비스 최대한 제공
  - 다만, 야간·우천·일기불순 시에는 검사원 안전사고 위험을 감안 통선을 이용한 검사 제한
- 국내에서 검사를 받지 못하고 출항한 선박의 경우 도착국에서의 외항대기, 입항거부 등 불이익 예방을 위해 필요 시 해외 현지검사 실시
  - 해외검사 소요비용은 선박 측에서 부담

□ 신속한 선박 AGM 검사 업무수행을 위해 검역지원 체계 구축 운영

- 3개 권역별(동부권·서부권·남부권) 상호 검사인력 지원체계를 구축하여 선박 검사량에 따라 본원·사무소간 검사인력 탄력 운영
  - 고위험기에는 본원에 상시 대기조 편성 운영

□ AGM 재감염방지를 위한 선박검사 후 사후관리 철저

- AGM 검사 후 출항이 지체될 경우 반드시 자율적인 점검을 하도록 홍보
- 선박검사 후 「안내자료집」, 「AGM이 자주 발견되는 부위」를 선박 측에 배부하고 사후관리 요청

□ 다양한 채널을 활용하여 고객중심 검사서비스 제공

- 누리집(모바일포함), SNS를 통하여 검사 관련 정보 실시간 제공
  - 선박검사 신청 관련 문자 알림서비스(SMS) 제공(건당3회)
- 선사·대리점으로부터 의견을 수렴하여 신속한 피드백 조치

□ 선박 검사 안전수칙을 생활화하여 안전사고 사전 예방

- 선임자는 검사출장 전 「검사현장 안전관리지침」 교육 실시
  - 사전 준비운동 실시 및 안전장비(안전모, 구명조끼, 안전화) 착용 의무화 등
- 검사인력의 주말·공휴일 연속 검사 투입을 지양하여 피로도 가중에 따른 안전사고 발생 예방

□ 해양 안전사고 예방을 위한 훈련 및 교육 강화

- 해상사고에 대비한 사무소별 안전 모의훈련 추진(연 1회 이상)
- 전문 안전교육 기관에 해상안전 위탁 교육 실시(연 1회 이상)

### 3

## 수입재식용식물 검역장소 관리업무 내실화

◆ 검역적 위험성이 높은 재식용 식물의 하역·이동 중 외래해충 유입을 방지하기 위하여 검역장소에 대한 관리 강화

### □ 수입재식용식물에 대한 철저한 관리로 외래해충 유입 차단

- 외래불개미 등 컨테이너 내·외부에 대한 해충 부착 유무 철저 확인
- 관리장소 내 소독·폐기 대상 물품에 대한 감시활동 강화
  - 특이사항 발견 시 지역검역본부에 통지하여 조치 강구
- AGM 고위험기에는 식물검역 경력이 있는 관리인 채용·활용(5명)
- 검사원(신규 채용자) 또는 관리인(기간제 근로자)은 매년 16시간 실무교육 이수 후 관리업무 수행

### □ 해충 검출 시 수입재식용식물에 대한 관리업무 매뉴얼 보완

- 해충 비산 방지를 위해 하역작업 중단 및 화학적 방제 등 긴급조치 관련 식물검역관리인이 수행해야할 세부절차 정비

### □ 누리집·SMS<sup>1)</sup>를 통해 고객의 시각에서 원스톱 서비스 제공

- 누리집을 통해 검사 신청부터 완료시까지 결과를 직접 확인할 수 있도록 하고 관련 규정, 최신 정보자료 등을 신속히 제공
- 관리업무 진행 상황 및 관리인의 출발·도착시간을 문자알림 서비스로 민원인에게 실시간 통지

### □ 관리인 친절도 향상을 위한 서비스 마인드 개선

- 고객 불편사항을 사전 조사하여 관리인 채용 시 교육(년 1회)
  - 식물검역관리인 실무자 보수 및 신규직원 교육시 친절교육 병행

1) SMS: Short Message Service

4 전문성 향상을 통한 기관의 안정적 발전 기반 마련

- ◆ 중장기 인적자원개발(HRD)계획 수립 및 교육훈련 프로그램 운영
- ◆ 교육대상을 세분화하여 맞춤형 교육과정 운영

□ 직원별 필요역량에 기반하여 HRD계획 수립 및 지원

- 신규 임용자: 주요 정책방향 이해, 선박검사규정 등 기본 교육으로 업무 적응력 향상
- 직무교육을 통해 전문성 업무능력 향상 및 핵심인재 양성
  - (내부 보수교육 과정) 검사 매뉴얼 및 병해충 전문지식 습득을 위한 실무전문 교육
  - (식물검사원 자격) 식물검사원 자격 미취득자 및 신규 채용 직원을 대상으로 전문교육 집중 실시
  - (저위험기간 집중교육) 병해충 전문가를 초빙, 이론·실습 집중훈련을 통한 검사원 역량 강화
  - (외부 위탁교육) 정보보안·개인정보, 노사관계 전문가 과정, 해양 관련 과정 등 다양한 프로그램 제공
  - (석·박사 과정) 인사위원회 심의를 통해 핵심인재 대상 직무관련 분야 석·박사 학위 과정 지원(수업시간, 등록금 일부)
- 외국어(영어, 제2외국어 등) 교육을 통해 글로벌 역량 강화
- 외부 전문기관 위탁교육\* 프로그램 참여 적극 지원
  - \* 정보보안·개인정보, 노사관계 전문가(인사·노무), 해양관련 분야 등
- 여성 관리자 양성을 위한 여성가족부 등 외부교육 적극 참여

□ 의무교육·시간을 성과평가에 반영하여 교육 참여도 제고

- 연간 60시간이상 교육 참여를 기준으로 설정
- 개인정보보호 및 폭력예방 등 의무교육 이수여부 평가 반영

- ◆ 전 직원 대상 필수교육을 통한 보안의식 제고
- ◆ 내부 업무시스템 환경 개선으로 보안사고 사전 예방
- ◆ 개인정보보호 활동을 통한 정보유출 방지

## □ 전 직원 대상 보안 활동 인식 제고로 정보 유출 사전 방지

- 랜섬웨어 등 주요 보안 위협에 대한 정보\*공유

\* 감염 증상 및 조치방법, 연락체계, 「사이버보안 월간동향」 등

- 사이버 보안 관련 모의 훈련 실시

- 악성 해킹메일(전 직원), 사이버공격 도상훈련(보안담당자)

- 전직원 매월 「보안 진단의 날」 점검 실시

- 일반·정보보안 현황 파악 및 직원별 「내 PC지키미」 점검·조치 안내

- 지역사무소 및 외부업체 방문 점검 및 정보보안 관련 교육 지원 등

## □ 홈페이지, 그룹웨어 등 내부 업무시스템 개선을 통한 취약점 보완

- 방화벽 구축 등을 통한 네트워크 보안조치(망 분리, VPN)

- 상용메일, 매체제어 제한 등 보안정책(PMS) 적용

- 홈페이지 그룹웨어 등의 시스템 사용 버전 개선 및 전문 IDC 이관(서버)

## □ 공공기관 대상 『개인정보보호 관리수준 진단』 수행

- 개인정보보호 관련 활동 및 실적 제출(행자부, 연 1회)

- 연간 계획 수립 및 개인정보 수집 절차 개선, 점검활동

- 내부 임직원 및 외부 위탁업체 대상 교육 추진(연 1회 이상)

## 6 기관 안정화를 위한 인프라 확충

- ◆ 자산의 효율적 운용을 위해 중·장기 자산취득 및 관리 계획 수립
- ◆ 사업 다각화를 위한 신규사업 도입 적극 추진

### □ 업무 효율성 제고를 위한 사무소 통합 및 독립청사 확보 추진

- 부산(신항)항 중심의 세계적 복합물류 허브 도시 구축 계획<sup>2)</sup>, 물동량 변동, 항구 접근성 등을 종합 고려하여 부산지역(부산, 신항) 사무소 통합
- 장기 임대중인 본원 청사 매입 및 인천사무소 이전 검토
  - \* 항만 접근성 및 지리조건이 좋은 지역 건물 선순위 매입 검토

### □ 임차중인 직원 숙소·사무소 매입 및 이전 추진

- 직원 현원 변동 및 1인 1실 요구 증가 등 다양한 변수를 감안
  - 계약 만료 시점에서 실거래 가격, 주변시세, 지리적 조건 등을 종합 분석하여 검토 또는 이전 추진

### □ 노후자산 교체 기준 및 처분방안 마련

- 업무용 차량, 집기비품(전산장비, 가구 등), 검사장비 등 업무관련 주요 자산의 내용연수, 교체 기준 및 처분 방안 마련

〈자산별 교체 주기 및 처분방안〉

구분	내용연수	처분방법	비고
차량	5년 또는 20만Km	캠코(온비드)	세법상 내용연수 준용
집기비품	5년	법정 기부단체 기부	
검사장비	5년	캠코(온비드)	

### □ 식물방역법 개정에 따라 우리원 신규 도입 가능 업무 현실화

- 식물방역법 및 하위법령 개정에 따라 도입 가능한 업무 적극 참여
  - '17년 분석결과를 바탕으로 내부규정 개정 등 사업도입 구체화
- 원활한 사업 참여를 위해 신규사업 관련 동향 지속 분석 및 대응
  - \* 해상컨테이너 위생조치, 식물검역신고 대행자 교육 등

2) 글로벌 해양중심도시 부산 추진전략(부산광역시 해양수산국 보고자료)



**7 예산·회계·계약 업무의 투명성 강화**

◆ 예산 집행 등 경영전반에 대한 투명성 및 윤리성 제고

□ **법인카드 부당사용 예방을 위한 상시 모니터링 시행**

- 법인카드 부당사용 예방을 위해 실시간 모니터링
- 원장·국장의 업무추진비 사용내역 우리원 누리집에 공개

□ **계약업무는 정보 공개를 통해 투명성·공정성 확보**

- 각종 계약 입찰시 조달청 나라장터(G2B) 시스템을 적극 활용
  - 1백만원 이상의 수의계약인 경우 조달청 및 알리오에 계약정보 공개하고 물품구매시 발주부서와 회계담당부서의 공동검수
- 회계담당자는 회계 ERP교육(연 4회) 및 세무 교육(연 2회) 참여

□ **예산·회계 분야 상시 모니터링 추진**

- 예산집행시스템(G20)에 대한 확인·점점 강화로 금전사고 예방
  - 전자결재와 회계프로그램을 연동하여 실시간 예산집행상황 모니터링
- 자산관리 시스템 구축 및 활용
  - 집기비품 관리 시스템(유비플러스) 및 검사차량 관리 시스템(마스터카) 구축 및 활용을 통한 체계적인 자산관리 추진

□ **경영·통합공시 준수 및 공공데이터 개방 확대**

- 공공기관의 운영에 관한 법률에 따른 기관의 예·결산, 운영계획, 임원현황, 인건비 현황 등 주요 경영정보를 공시

- ◆ 공직기강 확립 및 청렴문화 조성을 위해 부패 방지대책 추진
- ◆ 정부 시책 적극 동참 및 사회 공헌사업 참여

### □ 감사 전담 조직 신설을 통해 반부패 인프라 확대

- 조직 부패척결 및 내부 감사업무 강화를 위한 감사팀 신설

### □ 청렴의식 제고를 위한 직원 윤리교육 및 포상확대

- 청렴 서약 및 임직원 자정결의대회 개최(연1회)
  - 청탁금지법 등 부패방지 관련 임직원 교육 및 운영실태 수시 점검
- 공직비위 신고망 활성화, 외부강의 신고실태 등 취약분야 점검 강화

### □ 부패방지 제도 강화로 예방적 윤리경영 활동 추진

- 관행적 업무 및 조직문화 자정 계획 수립을 통한 예방활동 강화
- 전임직원 참여를 통한 부패방지제도개선 아이디어 공모전 추진

### □ 중소기업 제품 등 우선구매 적극 동참

- 중소기업 제품, 여성기업 제품, 기술개발 제품, 장애인기업 제품 등 우선구매를 통해 정부 보호대상기업 제품 지원

### □ Clean Agriculture Campaign(CAC) 활동 추진

- 농촌 환경 개선을 위한 농촌클린, 마을가꾸기 활동 등 지속 확대
  - 결연된 농촌 자매마을(산청군 신평마을) 지속 지원

### □ 사무실 꽃 생활화 운동(1Table 1Flower) 확대 시행

- 화훼소비 활성화 및 직원 근무환경 개선을 위해 1T1F운동 참여
  - 본원 및 사무소 직원 책상 화분 및 꽃병 배치

**9 효율적인 인력운영 및 직원 처우개선**

- ◆ 평등한 기회부여, 공정한 과정을 통한 직원 채용
- ◆ 합리적인 보수제도·직원 니즈 반영 복리후생제도 운영

**□ 정규직 중심의 효율적인 인력 운영 추진**

- 일반직(사원) 채용으로 조직 활력 제고 및 균형적 인력구조 설계
- 블라인드·NCS 기반 공개채용을 통해 공정하고 열린 기회 부여

**□ 청년 대상 일자리 발굴 및 근로체험 기회 확대**

- 전문직 나급(경력직) 결원 발생 시 청년 대상 일반직 채용 추진
  - \* 청년 채용: '17년 하반기 4명, '18년 하반기 1명
- 청년인턴 채용으로 공공기관 근로체험 기회 부여(2명)
- 한국장학재단과 연계 방학기간 집중근로 장학생 운영(하계·동계방학 각 2명)

**□ 계절적 업무 편중 특성을 활용하여 중·장년층 일자리 창출**

- '장년친화직장만들기 노사합의('16)'에 따른 장년 일자리 지속 발굴
  - \* 퇴직한 검역 전문인력을 고위험기 검사보조원으로 활용(5~10월, 25명 내외)

**□ 직원 처우 개선 방안 지속 추진**

- 직원 의견수렴을 통해 직제 및 인사제도 개선으로 사기 진작
  - \* 우리원은 무기계약직의 보수, 교육, 복리후생제도 등은 정규직과 차별없이 운영, 금년도에 무기계약직의 별도직급을 마련하여 시행 예정
- 정부 '주52시간 근로제(휴일·연장 포함)' 도입에 따른 장시간 근로개선 추진 및 실적수당의 합리적 운영방안 마련

- 최저임금 인상 등에 따른 비정규직 보수 합리화, 근무환경 개선

## 10 일·생활 균형과 업무 생산성 향상을 위한 조직문화개선

- ◆ 일·가정 양립을 위한 가족친화 제도 강화
- ◆ 합리적 노사관계 구축·소통 활성화로 내부고객 만족도 제고

### □ 직원의 일·가정 양립, 삶의 질 향상을 위해 다각적으로 노력 전개

- 외부 전문 기관 컨설팅\*을 통해 제도 개선사항 적극 발굴
  - \* 고용노동부 ‘일하는 문화개선 컨설팅’ 등
- 시간선택제 사무보조원\* 운영에 대한 평가와 반성을 통해 희망직원 대상 시간선택제 전환 추진
  - \* 2017년 경력단절여성 대상 시간선택제 사무보조원 운영(2명, 5~11월)
- 직원의 연차휴가 사용 촉진 및 유연근무제 확대 지속
- 직원 여가 활동 지원 등에 사내근로복지기금 활용

### □ 노사화합과 상생을 위한 『노사협의회』 추진 활성화

- 정기 노사협의회(분기 1회), 근로자·사용자 대표 간담회 실시(수시)
  - 기관 발전방향 모색, 근로자 복지 증진, 노사 소통과 협력 추진 등
- 노사관리 역량강화를 위한 전문가 과정·노사관계 교육 등 참여(1인 1회 이상)

### □ 조직간 협업 및 공감대 형성을 위해 정기적 소통채널 구축

- 사무소별 단합을 위한 체육대회(상반기), 전직원 소통을 위한 연찬회개최(하반기)
- 반복적인 일상업무에서 벗어난 “조금 특별한 하루” 체험
  - 저위험기간 활용 가족의날(5월), 문화의날(10월), 소통의 날(11월) 등 추진
- 기관장 전국 사무소 검사현장 방문(현장 점검 및 직원 격려)연 2회